

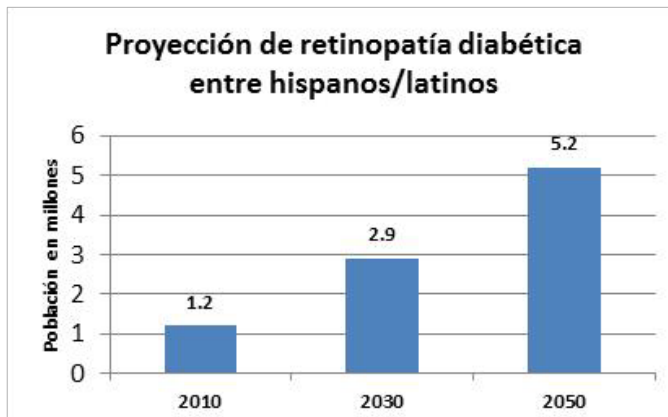
Más hispanos/latinos tienen la enfermedad diabética del ojo

Cerca de 3 millones de hispanos/latinos en los Estados Unidos están en riesgo de perder su visión para el 2030 debido a complicaciones de la diabetes



La diabetes afecta más de 29 millones de personas en los Estados Unidos. Esto es más del 9 por ciento de la población. Además, se estima que otros 86 millones de personas, es decir, una de cada tres personas tienen prediabetes, una condición que las pone en mayor riesgo de desarrollar diabetes. De hecho, un 12 por ciento de todos los hispanos/latinos mayores de 20 años han sido diagnosticados con diabetes. Entre los hispanos/latinos, los mexicanoamericanos y puertorriqueños son las poblaciones con mayores índices de diabetes. Todas las personas con diabetes, tanto del tipo 1 como del tipo 2, tienen riesgo de padecer la enfermedad diabética del ojo, una de las causas principales de pérdida de la visión y ceguera.

La enfermedad diabética del ojo se refiere a un grupo de problemas de los ojos que podrían desarrollar las personas con diabetes como una complicación de esta enfermedad e incluye la catarata, la retinopatía diabética y el glaucoma. La retinopatía diabética, que es la enfermedad diabética del ojo más común, es la principal causa de ceguera en adultos entre las edades de 20 a 74 años. De acuerdo con el Instituto Nacional del Ojo (NEI, por sus siglas en inglés), 1.2 millones de hispanos/latinos tienen retinopatía diabética y se estima que esta cifra aumentará a aproximadamente 3 millones de personas para el 2030.



Este gráfico muestra que 1.2 millones de hispanos tienen retinopatía diabética y se estima que esta cifra aumentará a aproximadamente 3 millones de personas para el 2030.

Fuente: *Vision Problems in the U.S., 2012*

“Mientras más tiempo una persona tiene diabetes, mayor es su riesgo de desarrollar la enfermedad diabética del ojo”, dijo el doctor Paul Sieving, director del NEI. “Si usted tiene diabetes, asegúrese de hacerse un examen completo de los ojos con dilatación de las pupilas por lo menos una vez al año. La enfermedad diabética del ojo muchas veces no presenta señales tempranas, pero se puede detectar en sus primeras etapas y tratar antes de que haya una pérdida de visión. No espere hasta notar un problema en sus ojos para hacerse un examen porque la visión que se pierde muchas veces no se puede recuperar”.

Aun cuando todas las personas con diabetes pueden desarrollar la enfermedad diabética del ojo, los hispanos/latinos, afroamericanos e indios americanos/nativos de Alaska que tienen diabetes están en mayor riesgo de perder la visión o quedar ciegos debido a esta enfermedad. Todas las personas con diabetes deben hacerse un examen de los ojos con dilatación de las pupilas por lo menos una vez al año para detectar a tiempo los problemas de la visión. “De hecho, con la detección y tratamiento tempranos, y el cuidado de seguimiento apropiado, las personas con retinopatía diabética pueden reducir su riesgo de pérdida severa de visión en un 95 por ciento”, añadió el doctor Suber Huang, presidente del Subcomité de la Enfermedad Diabética del Ojo del Programa Nacional de Educación Sobre la Salud del Ojo (NEHEP, por sus siglas en inglés) del NEI.

- Las personas con diabetes deben hacerse un examen los ojos con dilatación de las pupilas por lo menos una vez al año para detectar la enfermedad diabética del ojo a tiempo.
- La detección temprana y el tratamiento a tiempo pueden reducir su riesgo de ceguera.

Las investigaciones han demostrado que cuando las personas con diabetes mantienen un buen control del azúcar en la sangre, la presión arterial y el colesterol pueden retrasar el desarrollo y progreso de la enfermedad diabética del ojo. Además de hacerse un examen completo de los ojos por lo menos una vez al año, las personas con diabetes deben seguir estos consejos para mantenerse saludables:

- Tomar sus medicamentos.
- Adoptar y mantener un peso sano.
- Participar en actividades físicas diariamente.
- Controlar los niveles de azúcar en la sangre, presión arterial y colesterol.
- No fumar.

Para más información sobre la enfermedad diabética del ojo, ideas sobre cómo encontrar un oculista y ayuda financiera para el cuidado de los ojos, visite:

www.nei.nih.gov/diabetes/espanol o llame a NEI al: 301-496-5248.

El Instituto Nacional del Ojo (NEI, por sus siglas en inglés), parte de los Institutos Nacionales de la Salud, es la agencia principal del Gobierno Federal que realiza investigaciones sobre el sistema visual y las enfermedades de los ojos. El NEI apoya programas científicos básicos y clínicos que resultan en el desarrollo de tratamientos para salvar la vista. Para más información, visite: www.nei.nih.gov.

El NEI apoya más de \$45 millones en investigaciones y educación sobre la diabetes, incluyendo La red de investigaciones clínicas sobre la retinopatía diabética (DRCR.net), una colaboración de más de 300 médicos en más de 100 clínicas en los Estados Unidos.

Sobre los Institutos Nacionales de la Salud (NIH, por sus siglas en inglés): NIH es la agencia de investigación médica de la Nación. Incluye 27 Institutos y Centros y es parte del Departamento de Salud y Servicios Humanos de los Estados Unidos. NIH es la principal agencia federal que conduce y apoya estudios científicos básicos, clínicos y traslacionales e investiga las causas, tratamientos y curas tanto para enfermedades comunes como raras. Para más información, visite: www.nih.gov.